





T A B L E D E S M A T I È R E S



Notre mission, notre vision, nos valeurs • 4	
Mot du président et de la directrice générale • 5	
Hôtellerie Omer-Brazeau • 6	
Un peu d'histoire - 30 ^e Hôtellerie Omer-Brazeau • 7	
Fonds de soutien aux personnes touchées par le cancer • 8	
verslemieuxêtre.tv • 8	
Massothérapie en oncologie • 9	
Activités au Centre de mieux-être Cendrine et Philippe • 10	
Perce-Neige Sept-Îles • 11	
Soutien psychosocial • 11	
L'Unisson Port-Cartier • 11	
Service Chez Martine • 12	
La trousse réconfort • 13	
J'embrasse la cause • 14 - 15	
Initiatives de nos partenaires pour la cause • 16 - 17	
Défi Vélo Plein Air • 18 - 19	
La loterie qui fait du bien • 20	
Loterie 50 50 • 21	
Campagne corporative • 21	
	22 • Campagne téléphonique
	22 • Campagne Porte-à-porte
	22 • Publipostage
	22 • Dons funéraires
	22 • Dons municipaux et campagnes spéciales
	22 • Don individuels
	22 • Dotation, Dons différés, Legs
	23 • Centre de recherche sur les biotechnologies marines (CRBM)
	23 • Friperie de l'Est
	24 - 25 • Hommage aux bénévoles
	26 • Notre conseil d'administration
	27 • Hommages
	28 • États financiers
	29 • Répartition des sources de revenus
	29 • Répartition des dépenses et investissements de 2025



VOTRE MIEUX-ÊTRE, NOTRE RAISON D'EXISTER

Depuis 1982, avec l'appui essentiel de ses bénévoles, donateurs, partenaires et employés, notre organisme – l'**Association du cancer de l'Est du Québec** – offre des services chaleureux et réconfortants qui permettent aux personnes touchées par la maladie de se sentir mieux physiquement et psychologiquement. Partout au **Bas-Saint-Laurent**, sur la **Côte-Nord**, en **Gaspésie** et aux **Îles-de-la-Madeleine**, nous soutenons et faisons du bien!

UNE VISION PORTEUSE DE SENS ET D'ESPOIR

Pour que toutes les personnes touchées par le cancer aient accès au soutien dont elles ont besoin au moment où elles en ont besoin, nous travaillons sans relâche à faire de l'Association du cancer de l'Est du Québec l'organisme communautaire de référence sur notre vaste territoire. Nos initiatives et nos actions ont pour but de répondre toujours mieux aux besoins des communautés régionales.

DES VALEURS D'HUMANITÉ

Dans chacune de nos actions, résonnent les valeurs de **solidarité**, de **respect**, d'**engagement**, de **reconnaissance**, d'**empathie** et d'**éthique**. Ces valeurs phares cimentent tous les membres de la longue chaîne de solidarité que nous formons avec la communauté. Ensemble, nous sommes solidaires du mieux-être des personnes touchées par le cancer!



Daniel Bénéteau
Président

Krystine Plourde
Directrice générale

L'année 2025 témoigne, une fois de plus, de la force de notre communauté et de la portée concrète de notre mission. Grâce à l'engagement remarquable de notre équipe et à la mobilisation constante de nos donateurs, bénévoles et partenaires, l'Association du cancer de l'Est du Québec a poursuivi son rôle essentiel auprès des personnes touchées par la maladie.

Au fil des mois, nous avons continué d'offrir nos services afin de répondre aux besoins évolutifs des patients et de leurs proches. **En 2025, nous avons souligné les 30 ans de notre pilier, l'Hôtellerie Omer-Brazeau.** Qu'il s'agisse d'hébergement, d'accompagnement ou de soutien psychosocial, chaque intervention vise à offrir un espace de réconfort, d'écoute et de dignité dans des moments souvent marqués par l'incertitude.

Derrière chaque service offert se trouvent des histoires humaines profondément touchantes. Les témoignages que nous recevons nous rappellent chaque jour l'importance de notre présence et l'impact réel de notre action dans la vie des gens d'ici.

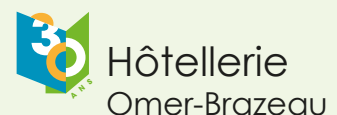
Cette année encore, la solidarité de notre communauté a été au cœur de nos réalisations. Votre générosité nous permet non seulement de maintenir nos services, mais aussi d'envisager l'avenir avec confiance et ambition. Ensemble, nous continuons de bâtir un réseau de soutien fort, accessible et humain pour toute la région de l'Est-du-Québec.

C'est avec une profonde reconnaissance que nous vous remercions de votre appui indéfectible. En unissant nos forces, nous faisons une réelle différence.

Merci de croire en notre mission!

U N P E U D ' H I S T O I R E

En 1995 • Ouverture de l'Hôtellerie Omer-Brazeau.
Hébergement pour les personnes atteintes de cancer ou nécessitant des traitements ou suivis médicaux, venant de tout l'Est-du-Québec.



L'Hôtellerie Omer-Brzeau est au cœur de l'offre de service de l'Association. Construite en 1995, elle est l'une des plus imposantes hôtelleries en opération au Québec et est réputée pour son environnement chaleureux et réconfortant. Depuis maintenant 30 ans, elle accueille des personnes qui ont besoin d'y séjourner au moment de subir des examens diagnostiques, de recevoir des traitements contre le cancer ou de bénéficier d'un suivi médical spécialisé à l'Hôpital régional de Rimouski.

Pour recevoir ses traitements sans avoir à se déplacer, à chercher un stationnement et à courir pour être à l'heure, pour participer à de nombreuses activités, pour former de nouvelles amitiés et échanger, l'Hôtellerie Omer-Brzeau saura agréablement vous surprendre, sans aucun doute!



E N 2 0 2 5

1 365 heures de bénévolat
(À la réception de l'Hôtellerie)

536 heures de bénévolat
(À la cuisine de l'Hôtellerie)

14 071 nuitées* offertes à 8 176 clients*
provenant des régions :

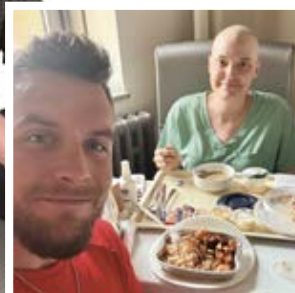
- Bas-Saint-Laurent : 2 275 clients (27,83%)
- Gaspésie – Îles-de-la-Madeleine : 5 366 clients (65,63%)
- Côte-Nord : 280 clients (3,42%)
- Autres : 255 clients (3,12%)

* Statistiques par région qui exclus les mois de juillet et d'août.

Jonathan Dufresne

T É M O I G N A G E

Jonathan Dufresne
Rivière-au-Renard



« Je souhaite exprimer toute ma reconnaissance envers l'Association du cancer de l'Est du Québec qui accomplit un travail profondément humain et essentiel. Toute l'équipe de l'Association s'est occupée de ma conjointe Joanie d'une main de maître tout au long de ses traitements de chimiothérapie.

Merci du fond du cœur pour votre dévouement, votre compassion et pour tout ce que vous faites pour les personnes atteintes du cancer et leurs proches. »

U N P E U D ' H I S T O I R E

Omer Brazeau a été un véritable catalyseur pour l'implantation et le développement d'un centre de cancer, des services de radiothérapie et la construction d'une hôtellerie pour l'hébergement pour l'ensemble de l'Est du Québec à Rimouski. **C'est en 1985** et à peine guéri d'un cancer qu'Omer Brazeau entreprend la bataille de sa vie en lançant la campagne « **Bâtir l'espérance** ». Omer Brazeau jugeait inacceptable que les personnes atteintes du cancer de la Gaspésie, de la Côte-Nord et du le Bas-Saint-Laurent, doivent se déplacer jusqu'à Québec pour recevoir des traitements.



Hôtellerie Omer-Brazeau



La première pelletée de terre de la construction de l'Hôtellerie Omer-Brazeau de l'Association du cancer de l'Est du Québec. Dans l'ordre, Camille Leblanc, président de la Corporation Résidence de l'Association, Omer Brazeau, président de l'Association, les députés Michel Tremblay et Patrick Gagnon, Marc Vaillancourt, conseiller municipal et le député de Matapédia, Henri Paradis.



Le cri de victoire des bâtisseurs grâce au succès de la campagne « Bâtir l'espérance » qui a amassé 4 M \$ permettant la construction de l'Hôtellerie Omer-Brazeau.



Omer Brazeau devant l'hôtellerie.



FONDS DE SOUTIEN AUX PERSONNES TOUCHÉES PAR LE CANCER

Le but du fonds de soutien est de favoriser le mieux-être des personnes touchées par le cancer. L'aide financière permet de diminuer le stress et l'anxiété causés par une perte de revenus durant un épisode de cancer. Elle contribue à améliorer la qualité de vie des ménages touchés par le cancer et affectés par une situation financière difficile. Elle est axée sur les besoins concrets du quotidien pour certaines dépenses non couvertes par d'autres programmes.

· EN 2025

· **95 personnes** ayant présenté une demande d'aide financière

· **62 622 \$** remis aux personnes ayant présenté une demande



Les personnes ayant reçu un diagnostic de cancer et leurs proches ont accès gratuitement et dans le confort de leur foyer à la plateforme en ligne [verslemieuxêtre.tv](https://www.verslemieuxetre.tv). Créée par l'Association du cancer de l'Est du Québec et ses partenaires, elle offre sous la forme de capsules, une foule d'informations pertinentes de même que des activités adaptées à leur condition.

· EN 2025

· **23 000 visionnements de capsules**

· **68 565 vues depuis la refonte de la plateforme en 2020**

UN PEU D'HISTOIRE

Depuis 1995, plus de **450 000 nuitées** ont été enregistrées à l'Hôtellerie Omer-Brzeau, témoignage de son importance dans l'Est-du-Québec.



Hôtellerie
Omer-Brzeau

En 2019

Travaux de réaménagement de l'Hôtellerie
(1,3 millions de dollars) :

- Amélioration des chambres
- Salons
- Sécurité
- Accessibilité



Hôtellerie
Omer-Brzeau

M A S S O T H É R A P I E E N O N C O L O G I E

La massothérapie en oncologie est un service offert dans onze cliniques d'oncologie de l'Est-du-Québec ainsi qu'à l'Hôtellerie Omer-Brzeau. Les massothérapeutes sont spécialement formés pour l'accompagnement de personnes atteintes de cancer. Pour répondre à un large éventail de besoins, le service de massothérapie est décliné en trois volets: en clinique d'oncologie pendant l'administration des traitements de chimiothérapie, au Centre de mieux-être Cendrine et Philippe par des massages sur table ou sur chaise et en clinique privée dans certaines localités par des massages sur table.

- E N 2 0 2 5
- 2661 massages donnés



A C T I V I T É S A U C E N T R E D E M I E U X - Ê T R E
C E N D R I N E E T P H I L I P P E



Grâce au **Centre de mieux-être Cendrine et Philippe**, la clientèle de l'Hôtellerie Omer-Brazeau et la population de la région de Rimouski a accès à des activités psychosociales et communautaires visant le mieux-être. Sur une base hebdomadaire, une programmation variée est offerte : **massothérapie, réflexologie, yoga, aromathérapie** et **groupe de soutien « Samedi de jaser »**, entre autres. De plus, chaque semaine, plusieurs activités ponctuelles sont proposées comme le bingo et des après-midis de jeux de société.

• E N 2 0 2 5

• **442 activités psychosociales**
• (811 participations)

• **327 activités communautaires**
• (899 participations)

Francine Gagnon
T É M O I G N A G E

« Je me sens privilégiée de participer aux ateliers de yoga de **Marie-Christine Fillion Parent** qui sont parfaitement adaptés pour les personnes atteintes de cancer et leurs proches. »

Francine Gagnon
Rimouski



Saviez-vous qu'en 2014, VOTRE Association a inauguré le **Centre de mieux-être Cendrine et Philippe**, un projet qui a requis des investissements de plus de **900 000 \$** et qui répond à des besoins concrets exprimés par les personnes touchées par la maladie?



Perce-Neige

SEPT-ÎLES

Perce-Neige Sept-Îles

Perce-Neige Sept-Îles est un groupe de bénévoles œuvrant au nom de l'Association du cancer de l'Est du Québec pour offrir différentes activités de soutien et de mieux-être aux personnes touchées par le cancer dans la **MRC de Sept-Rivières**. En 2025 ont eu lieu : des séances d'exercices légers, des ateliers de bricolage et de cuisine de même que des conférences données par des professionnels sur des sujets comme la gestion de la douleur et la prévention des fraudes.

L'Unisson Port-Cartier

L'Unisson Port-Cartier est un groupe de bénévoles qui organise des activités pour les personnes touchées par le cancer à Port-Cartier en collaboration avec l'Association. Café-rencontres, art-thérapie, conférences, entre autres sont des activités proposées permettant aux personnes de la région de partager leur expérience et de briser l'isolement. Le groupe l'Unisson a par ailleurs fait un don de **10 000 \$** à l'Association en 2025.



- E N 2 0 2 5
- 32 activités (313 participations)
- 462 heures de bénévolat
- Comprend Perce-Neige Sept-Îles et l'Unisson Port-Cartier.

Soutien psychosocial

Sur tout le territoire de l'Est-du-Québec, les personnes touchées par le cancer ont accès à notre service en intervention psychosociale. Gratuit et confidentiel, il est offert à toutes les étapes de la maladie : durant la période d'investigation, pendant ou après les traitements contre le cancer. Ce service, offert en personne à l'Hôtellerie Omer-Brazeau et dans la région de Rimouski, est aussi accessible en mode virtuel pour la clientèle des autres MRC.

- E N 2 0 2 5
- 151 interventions psychosociales
- 89 personnes ayant fait une demande d'intervention psychosociale



S E R V I C E C H E Z M A R T I N E

Notre service Chez Martine se spécialise dans la vente personnalisée de prothèses mammaires et de vêtements adaptés. Nous accueillons et conseillons les femmes ayant subi une mastectomie complète ou partielle, conséquence d'un épisode de cancer du sein. Ce service est offert à l'Hôtellerie Omer-Brazeau à Rimouski de même que de manière sporadique, depuis 2024, à la clientèle de Baie-Comeau.

En 2025, **Annie Soucy**, notre conseillère spécialisée, a visité la clientèle de **Baie-Comeau, Port-Cartier, Sept-Îles, Amqui et Matane**. Nous souhaitons remercier la **fondation philanthropique de la Famille Coiteux** grâce à qui le service Chez Martine peut se déplacer. Merci également aux fondations d'hôpitaux participantes et à **Nancy Asselin de l'Hôpital Le Royer** pour le prêt de locaux.

Un service de prêt de prothèses capillaires et de don de chapeaux est aussi offert à toutes les personnes touchées par le cancer ayant perdu leurs cheveux en raison des traitements. En 2025, notre bénévole du service à Matane a par ailleurs pris sa retraite. Merci **Marlène Truchon** pour toutes ces années de dévouement à la cause et bienvenue à **Hélène Landry** qui est maintenant en poste! Nous souhaitons également remercier le **Club des ambassadrices Telus** et le **Cercle de fermières** pour les dons de chapeaux au cours de l'année. Finalement, un merci à **Nelson Fortin** pour la commandite de shampooing et revitalisant pour les prothèses capillaires.

E N 2 0 2 5

110 prothèses mammaires vendues pour le mieux-être des femmes ayant subi une mastectomie

55 prothèses capillaires prêtées aux personnes atteintes d'un cancer pour qui la perte des cheveux cause un inconfort

63 chapeaux et couvre-chefs ont été envoyés aux infirmières pivot

300 chapeaux ont été donnés

400 heures de travail bénévole ont été consacrées à la confection des chapeaux et à l'entretien des prothèses capillaires

9 déplacements sur le territoire pour **52 clientes**



T R O U S S E S R É C O N F O R T

La trousse réconfort est remise aux personnes qui débutent une chimiothérapie par intraveineuse ou une immunothérapie dans les cliniques d'oncologie de l'Est-du-Québec. Les personnes atteintes de cancer qui suivent ces traitements ont de longues visites à l'hôpital, loin du confort de leur chez-soi. La trousse réconfort veut leur apporter chaleur et mieux-être. Elle comprend une couverture douce et confortable, une gourde, un cahier d'illustrations à colorier et des crayons de couleur, une boîte de menthes, un carnet de notes avec son crayon et une carte remplie de mots d'espoir fabriquée par des élèves de la région. Nous tenons d'ailleurs à remercier toutes les écoles ayant contribué au projet.

Merci également à **Valeurs mobilières Desjardins** pour sa contribution à l'assemblage des trousse et **Groupe Morneau** qui a transporté gratuitement les boîtes qui contiennent nos trousse entre Montmagny et Rimouski. Par ailleurs, la **Fondation Un bec soufflé** a généreusement offert des ensembles d'identification à l'intention des personnes immunosupprimées qui ont été ajoutés aux trousse assemblées en 2025.

E N 2 0 2 5 :

747 trousse réconfort ont été distribuées :

Hélène St-Denis

T É M O I G N A G E

« *Quand l'infirmière pivot de la clinique d'oncologie m'a donné une **trousse réconfort**, j'ai tout de suite ressenti la bienveillance de toute la famille de l'Association du cancer de l'Est du Québec. Sans me connaître, ces personnes ont contribué à mon bien-être avec cette trousse qui ne me quitte plus même après mes traitements.* »

Hélène St-Denis
Port-Cartier





1 0 0 1 F A Ç O N S D E N O U S A I D E R

Soutenir la lutte contre le cancer avec Séléna

1-Match en rose

2-École transcontinental

3-David Pineau

4-Mireille marche pour le cancer

5-Ensemble fleurisons
l'Hôtellerie Omer-Brazeau

6-Soirée disco

7-Rasons nos barbus

8-Vague humaine

Marche souvenir Kevin Bernatchez-Pouliot

9-Garage Luc Boies

10-Lancement album The Aftermath

11- Tête rasée-cœur plein

12-Ride du cancer - HOG Chapitre Gaspésie



Dons J'embrasse la cause : 151 508 \$

Marathon Rimouski

Marathon Matane

13-Poutinothon

Marche école St-Maxime

14-Mathieu Barette et les Saint-Thomas

15-Vente de savons / IMQ

17-Match en rose

18-Vente de tartes

19-Têtes solidaires;
au-delà des cheveux

20- Atelier du moucheur et
Serge Plourde

21-Match solidarité cancer

22- Tournoi volleyball

Défi Têtes à prix d'un homardier



Vivez l'immersion

Près de **200 personnes** ont participé à la soirée épicurienne de l'Association du cancer de l'Est du Québec présentée avec la précieuse collaboration de **Raymond Chabot Grant Thornton**. L'événement a été un véritable succès qui n'aurait pas été possible sans l'apport inestimable de nos partenaires : **Raymond Chabot Grant Thornton, Auberge du Mange Grenouille, Groupe Riôtel, Organisation Prestige, Larivière et Massicotte, Pharmaciennes inc., Méga-Scène, Centre Athlétique Le Mouvement, Le Ketch, Distillerie des Marigots et L'Octant - Microbrasserie**. L'activité a permis de récolter un montant de **67 944 \$**.



Fondation philanthropique de la famille Coiteux

Pour une deuxième année consécutive, **Christopher Coiteux**, fier représentant de la **Fondation philanthropique de la famille Coiteux**, est venu nous offrir un don majeur de **20 000 \$**. Nous tenons à remercier chaleureusement la famille Coiteux pour sa grande générosité et son engagement indéfectible envers notre mission. Votre soutien fait une réelle différence, jour après jour. Nous en profitons également pour saluer et remercier Christopher, parrain de notre campagne corporative 2025.

Christopher Coiteux
T É M O I G N A G E

Christopher Coiteux
Fondation philanthropique de la famille Coiteux



« Nous sommes heureux de continuer à faire du bien autour de nous comme papi le faisait et aussi comme mamie qui a utilisé les services de **Chez Martine**. Nous cherchions un organisme à soutenir et lors d'une visite à l'Association du cancer de l'Est du Québec, tout de suite, nous avons décidé de choisir cet organisme. »

Restaurant Saint-Hubert de Rimouski

Nous sommes très reconnaissants du don généreux de **6 000 \$ remis en 2025** à l'Association du cancer de l'Est du Québec! Grâce à ce soutien, nous pouvons continuer à offrir des services essentiels aux personnes touchées par le cancer.

Les propriétaires souhaitaient s'impliquer dans la communauté et ont choisi notre organisme pour leur engagement.



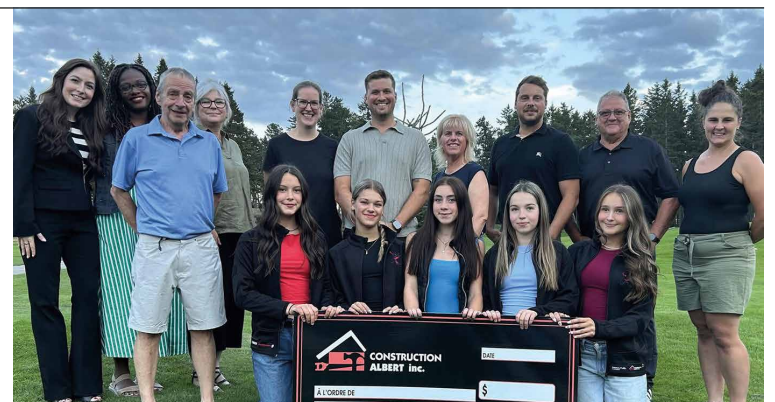
La campagne Biscuits sourire des Fêtes Tim Hortons

La campagne Biscuits sourire des Fêtes **Tim Hortons** a remporté un vif succès en récoltant un montant total de **45 296 \$**. L'Association du cancer de l'Est du Québec et le **Centre de services animaliers de Rimouski (CSAR)** ont reçu chacun un montant de **11 324 \$**. La directrice du financement et des communications de l'**Association du cancer de l'Est du Québec**, **Audréane Brillant** et **Jeanne Mercier**, directrice générale du CSAR sont très heureuses de leur partenariat. Les deux organismes tiennent à remercier **Simon-Pierre Bouchard**, concessionnaire de restaurants Tim Hortons dans la région.



Construction Albert

En aout avait lieu le 39^e tournoi de golf de **Construction Albert**. Encore cette année, notre organisme a eu le privilège de recevoir un montant de **10 000 \$** grâce à cette activité. Depuis plus de 40 ans, l'entreprise soutient notre mission avec une fidélité et une générosité remarquables. Nous sommes extrêmement reconnaissants de pouvoir compter sur des partenaires aussi engagés, année après année!



La 27^e édition du Défi Vélo Plein Air présentée par la Fondation Jack Herbert a établi un record en amassant un montant de **438 661 \$** dépassant ainsi l'objectif fixé de **125 000 \$**. Cet événement cycliste d'envergure a été rendu possible grâce au dynamisme du comité organisateur et du promoteur, **Carl Bérubé de Vélo Plein Air**, qui ont rassemblé **304 valeureux cyclistes** pour rouler entre **240 km et 315 km** entre **Montmagny et Rimouski**.

La présidente d'honneur, **Hélène Gauthier de Bouffard Kioti de Matane**, était ravie de l'excellent résultat obtenu : « Toute la belle énergie déployée par nos cyclistes et l'implication de nos partenaires financiers nous ont permis d'obtenir un résultat record. Avec cette 27^e édition du Défi, nous franchissons le cap des **2 millions de dollars de dons remis à l'Association du cancer de l'Est du Québec**. »

Les grands honneurs aux cyclistes qui se sont démarqués

Le comité organisateur a décerné le prix Charles-Albert à **Bernard Caron**. Cette distinction, visant à perpétuer la mémoire de l'instigateur du **Défi Vélo Pentagone** devenu au fil des ans le Défi Vélo Plein Air, est décernée à un cycliste s'étant illustré par ses qualités de fonceur, de motivateur, de gentilhomme et de leader. De plus, offert par la **Fondation Jack Herbert**, le prix Persévérance a été décerné à **Myriam Bourgeois**. Enfin, le prix **Distinction Jean-François Dorval** a été attribué à **Cindy Methot**. Décerné en hommage au **Dr Jean-François Dorval**, impliqué pendant plus de 10 ans au sein du comité organisateur de l'événement, ce prix met en lumière les efforts d'un cycliste se démarquant par sa détermination, sa volonté de se dépasser, sa disponibilité, son dévouement et son optimisme.

Martin D'Amours
T É M O I G N A G E

Martin D'Amours

« J'ai connu l'univers du Défi Vélo Plein Air par l'entremise de l'un de ses pionniers, **Gilles Duchesne** alors que j'étais étudiant et à l'emploi de la boutique Vélo Plein Air. En tant que bénévole, mécanicien, conducteur et cycliste, l'énergie de cet événement et de ses participants m'a immédiatement conquis. Le cancer est aussi entré dans ma vie assez tôt, affectant des proches et des membres de ma famille que j'affectionnais beaucoup. **En avril 2022, on a diagnostiqué un cancer avancé à ma mère**. La maladie a été fulgurante et elle a rendu son dernier souffle le 30 juin 2022, à quelques jours du départ du Défi Vélo Plein Air. J'ai choisi de canaliser mon chagrin en énergie et de m'investir davantage dans les activités caritatives, comme le Défi Vélo Plein Air et le Challenge Vélo Plein Air. Cycliste plutôt aguerri, la distance ne représente pas nécessairement un défi pour moi. Ce qui m'incite à revenir année après année, c'est constater le dépassement de tous les participants (cyclistes et généreux bénévoles), le sentiment de solidarité et la capacité d'un groupe à se mobiliser pour accomplir un objectif. Le Défi Vélo Plein Air, c'est bien plus qu'un événement cycliste. C'est un mouvement humain qui permet d'offrir des services de qualité aux gens de notre région. »





Bernard Bastille

T É M O I G N A G E

Bernard Bastille

« Comme la majorité, je m'implique pour la CAUSE. Le faire via les activités Vélo a un effet multiplicateur, car les frais d'inscriptions génèrent de trois à quatre fois les montants remis à l'Association du cancer de l'Est du Québec. De plus, ces activités la font connaître en mettant l'accent sur l'activité physique qui est un facteur important de prévention des maladies comme le cancer. »

Merci à nos partenaires!

Merci au comité organisateur du 27^e Défi Vélo Plein Air, à la présidente d'honneur **Hélène Gauthier de Bouffard Kioti Matane**, au présentateur, la **Fondation Jack Herbert** et au promoteur **Carl Bérubé** propriétaire de **Vélo Plein Air**. Saluons également l'appui de nos donateurs; **A&W Rimouski**, **Promutuel**, **Groupe Rima**, **Maité Blanchette Vézina**, Députée de Rimouski, Ministre des Ressources naturelles et des Forêts, Ministre responsable de la région du Bas-Saint-Laurent et de la région de la Gaspésie—Îles-de-la-Madeleine, **Malette Rimouski**, **Malette Matane**, Les **cliniques Sylvain Trudel**, **Propulse Énergies**, **Transport Stéphane Ross**, **Berger**, **Brunet Matane-Isabelle Rouleau**, **Asselin et Asselin**, **Centre Routhier 1994**, **Clinique de physiothérapie Physix**, **Dépanneur Esso Le Cristal**, **GMF de Matane-Clinique St-Rédempteur**, **Marquis Automobile**, **Proxim Matane**, **Villeneuve Ford Matane**, **Win Info**, **Transport J.M.V Bic**, **Aux folies de Julie**, **CRB Construction**, **Transport Gino Bois**, **Pharmacie Isabelle Landry-Jean Coutu**, **Pharmacie Normand Perron-Accès Pharma**, **L'Équilibre au Naturel**, **Location Jesna**, **Pol-o-Bic**, **Autobus Roger Hudon** et **Raymond Chabot Grant Thornton**.

La loterie qui fait du bien

Association du cancer EST DU QUÉBEC
En partenariat avec des fondations d'hôpitaux de l'Est-du-Québec

PRÉSENTÉE PAR
TVA | CIMT • CHAU
TVA EST-DU-QUÉBEC

La loterie qui fait du bien de l'Association du cancer de l'Est du Québec a établi un nouveau record en amassant un montant de **274 928 \$** avec la vente de **23 445 billets**. Le tirage des prix de cette huitième édition de cette importante activité de financement a fait d'heureux gagnants qui ont remporté les **15 prix d'une valeur totale de plus de 50 000 \$**. Cette année encore, le tirage a été fait sous la supervision de **Irvin Pelletier, FCPA**.



Photo : **Mélanie Simard** (Vice-présidente des ventes et directrice de la production - TVA CIMT-CHAU), **Diane Beaulieu** (Club voyages Inter-Monde de Rimouski), **Monique Joubert** (Voyages Daniel), **Martin Drouin** (Caravane Rimouski), **Jean-Sébastien Sinclair** (Tanguay), **Patrice Thibault** (Directeur général de la Friperie de l'Est), **Krystine Plourde** (Directrice générale de l'Association du cancer de l'Est du Québec), **Audréane Brillant** (Directrice du financement et des communications de l'Association du cancer de l'Est du Québec), **Frédérique Gagnon** (Directrice des ventes des bureaux de TVA Est-du-Québec et Saguenay), **Jacques Proulx** (Directeur des comptes, Québecor expertise media), **Myriam Lezou** (Directrice adjointe exécutive, pôle est, présidence-directrice générale-CISSS du Bas-Saint-Laurent), **Mélissa Pelletier** (Constructions Albert Inc.), **Jonathan Gagnon** (Associé chez Mallette) et **Daniel Bénétteau** (Président de l'Association du cancer de l'Est du Québec).

Merci à nos partenaires!

TVA Est-du-Québec, CIMT et CHAU, Construction Albert Inc., Aqua-Pur Piscines & Spas, Club Voyages Inter-Monde, Auberge La Salicorne, Château Madelinot, Leblanc locations d'autos, Nigel Quinn Photographe, Café de la Grave, Interprétation pêche en mer, Domaine du Vieux Couvent et Thérèse Brûleries/Cafés, Destination Chic-Chocs, Caravane Rimouski et Camping Bas-Saint-Laurent, Tanguay, Quincaillerie Lauremat et Quincaillerie Meshtuk, Voyages Daniel, En forêt, Les délices de l'Artisan, Attitude Nordique, Brochetterie Chez Gréco et Restaurant Bar Le Riviera, Metro Plus Rimouski et le Département cuisine chez Home Hardware de Rimouski, Mallette, la Fondation de l'Hôpital de Matane, la Fondation de la santé et des services sociaux de Manicouagan, la Fondation Action-Santé de La Matapédia, la Fondation du CISSS du Rocher-Percé, la Fondation régionale Hôpital Sept-Îles, la Fondation Santé Côte-de-Gaspé, Friperie de l'Est, Aubainerie, Armoires Distinction - Miralis, Esso, Quincaillerie Home Hardware, Carquest Pièces d'autos, Dixie Lee, Pharmacies Jean Coutu, Metro Plus, Pronature et Vitro Plus Ziebart.

Félicitations aux gagnants

Micheline Valcourt, de Lac-au-Saumon (billet no 08159) :
Chèque-cadeau offert par Construction Albert Inc.
Valeur de 10 000 \$

Julie Brideau, de Rimouski (billet no 07645) :
Piscine et accessoires d'une offre par Aqua-Pur Piscines et Spas.
Valeur de 11 300 \$.

Micheline Bernachez, de Rimouski (billet no 19775) :
Escapade aux Îles-de-la-Madeleine offerte par Club Voyages Inter-Monde, Auberge La Salicorne, Château Madelinot, Leblanc locations d'autos, Nigel Quinn Photographe, Café de la Grave, Interprétation pêche en mer, Domaine du Vieux Couvent et Thérèse Brûleries/Cafés.
Valeur de 4 820 \$.

Sylvie Bonenfant, de Rimouski (billet no 21488) : Pêche guidée au saumon offerte par Destination Chic-Chocs.
Valeur de 4 500 \$.

Manon Fafard, Témiscouata-sur-le-Lac (billet no 07106) :
Camping avec location de roulotte offert par Caravane Rimouski et Camping Bas-Saint-Laurent.
Valeur de 3 927 \$.

Richard Savard, de Rimouski (billet no 21395) :
Chèque-cadeau offert par Tanguay.
Valeur de 3 000 \$

Véronique Gagnon, de St-Hélène-de-Kamouraska (billet no 07745) :
BBQ Napoléon, 2 chaises Adirondack et un foyer extérieur offerts par Quincaillerie Lauremat et Quincaillerie Meshtuk.
Valeur de 2 430 \$.

Claude Leblanc, de Maria (billet no 21430) :
Chèque cadeau chez Voyages Daniel
Valeur de 2 000 \$.

Manon Dumaresq, de Percé (billet no 04452) :
Glamping en Dôme offert par En forêt, Les délices de l'Artisan, Attitude Nordique, Brochetterie Chez Gréco et Restaurant Bar Le Riviera.
Valeur de 1 590 \$.

Nathalie Laforest, de Havre-Saint-Pierre (billet no 08554) :
Chèque-cadeau offert par Metro Plus Rimouski et le Département cuisine chez Home Hardware de Rimouski.
Valeur de 1 450 \$

Charline Paradis de Rimouski (billet no 08343) :
Chèque-cadeau de Mallette.
Valeur de 1 000 \$

Julien Néron, de Québec (billet no 09057) :
Chèque-cadeau de Mallette.
Valeur de 1 000 \$

Rémi Jean, de Baie-Comeau (billet no 03517) :
Chèque-cadeau de Mallette.
Valeur de 1 000 \$

Marcel Langlais, de Gaspé (billet no 03879) :
Chèque-cadeau de Mallette.
Valeur de 1 000 \$

Marie-Sophie Levesque, de Rimouski (billet no 24797) :
Chèque-cadeau de Mallette.
Valeur de 1 000 \$



L'Association du cancer de l'Est du Québec a lancé en août 2025 une nouvelle source de financement soit la Loterie 50/50 dans le but de soutenir sa mission.

Du mois d'août jusqu'en décembre 2025, le montant total amassé par la Loterie 50/50 s'est élevé à près de **30 000 \$** et a été partagé également entre l'Association et les gagnantes.

G A G N A N T E S

Mylaine Fournier, gagnante d'un montant de **4 262,50 \$**

Mélanie Gravel, gagnante d'un montant de **2 277,50 \$**

Isabelle Proulx, gagnante d'un montant de **2 570 \$**

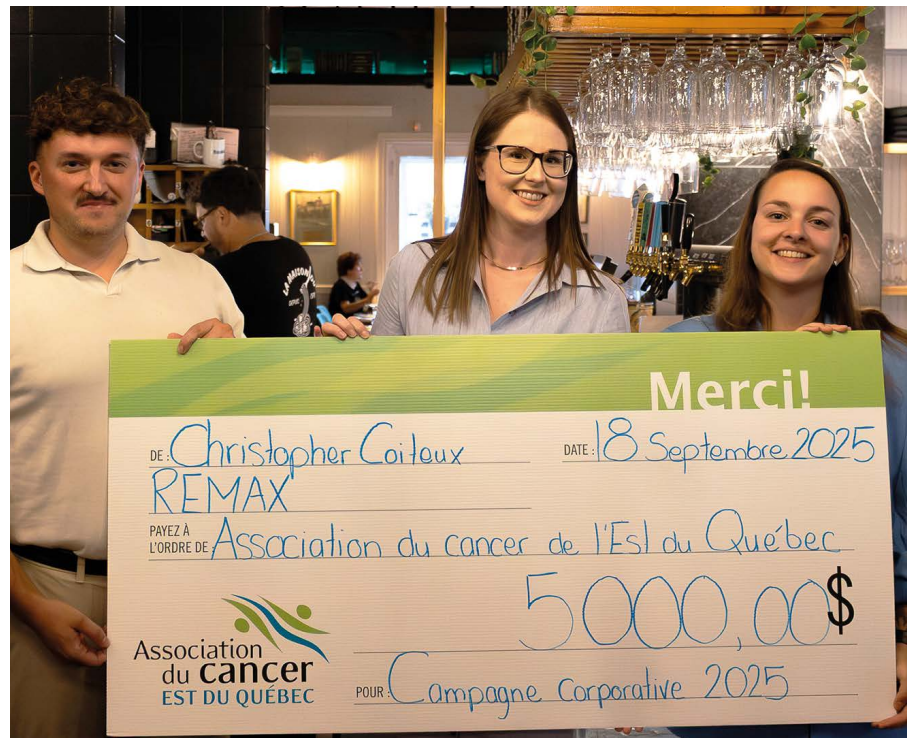
Odette Bernier, gagnante d'un montant de **3 340 \$**

France Lepage, gagnante d'un montant de **2 512,50 \$**

LA CAMPAGNE CORPORATIVE

L'Association du cancer de l'Est du Québec a lancé sa campagne corporative en septembre sous la présidence de **Christopher Coiteux**. La communauté d'affaires de tout l'Est-du-Québec avait été conviée au lancement de la campagne lors d'un 5 à 7 à la **Maison du Spaghetti** de Rimouski.

Courtier immobilier résidentiel chez **Remax à Rimouski, Christopher** s'engage pleinement dans la cause de l'Association du cancer de l'Est du Québec en devenant parrain d'honneur de cette importante campagne corporative : « Ce jeune homme d'affaires saura faire la différence et Christopher a d'ailleurs démontré sa solidarité et sa générosité envers les personnes touchées par le cancer avec un don au nom de la **Fondation de la famille Coiteux** permettant à l'Association de déployer le **service Chez Martine** sur l'ensemble du territoire de l'Association depuis le début de l'année 2025. La générosité est au cœur de la famille Coiteux », d'ajouter la directrice du financement et des communications, **Audréane Brillant**.



Monsieur Coiteux est très heureux d'occuper ces fonctions de parrain d'honneur : « Cette année, j'ai décidé de m'impliquer! Ici, on se serre les coudes pour soutenir, rassembler et agir! On se mobilise et on fait une vraie différence ici, chez nous. Mon rôle, c'est simple, c'est de rallier les entreprises d'ici, de créer des ponts et de simplifier l'implication parce que chaque geste compte. Les prochains mois s'annoncent inspirants, on travaille déjà sur plusieurs projets avec l'Association et j'ai vraiment hâte de vous en dire davantage. Si votre organisation veut embarquer, on se parle, on structure et on avance ensemble. J'ai la tête pleine d'idées, je suis rempli de motivation et j'ai hâte de vous rencontrer. On se dit à bientôt! »

Un immense merci à notre parrain d'honneur pour sa générosité exceptionnelle avec un don de **5 000 \$** dans le cadre de la campagne corporative 2025!

CAMPAGNE TÉLÉPHONIQUE

À trois reprises en 2025, le personnel et les bénévoles de l'Association du cancer de l'Est du Québec ont mis leurs efforts en commun dans le cadre de la Campagne téléphonique. À l'hiver et à l'automne, chaque personne impliquée a effectué plusieurs dizaines d'appels pour solliciter la générosité des gens. L'Association souhaite remercier les **32 bénévoles** qui ont consacré **135 heures** à cette campagne de financement. Leurs efforts, jumelés à ceux de notre équipe, ont permis de recueillir une somme totale de **130 977 \$** pour l'organisme 100% régional.



CAMPAGNE PORTE-À-PORTE

Pour démontrer la solidarité de toutes les communautés sur notre territoire, rien n'égale la campagne Porte-à-porte! Partout dans l'Est-du-Québec, **900 bénévoles** bienveillants se sont mobilisés et ont parcouru **1 862 rues** pour solliciter des dons au nom de l'Association. Leurs efforts ont permis à cette campagne de financement de générer des revenus de **214 671 \$** et **3166 heures de bénévolat**. Un grand merci aux bénévoles assidus et aux généreux donateurs!

PUBLIPOSTAGE

La campagne Publipostage permet de donner une voix à des personnes ayant bénéficié des services de l'Association du cancer de l'Est du Québec et qui souhaitent partager leur expérience. Par leur témoignage, elles participent à la promotion de l'organisme 100% régional démontrant la pertinence de sa mission d'humaniser les services aux personnes atteintes de cancer et leurs proches. L'Association souhaite remercier **Aubert Jomphe de Havre-Saint-Pierre, Caroline Aubut et Guy Landry de Carleton-sur-Mer, et Mélanie Milot de St-Cyprien**, qui ont livré des témoignages authentiques et significatifs. Ceux-ci, jumelés à la générosité des donateurs sur le territoire, ont permis de récolter la somme de **128 340 \$**.

DONS FUNÉRAIRES
48 113 \$

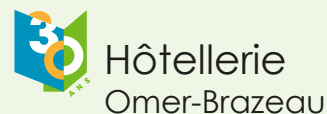
DONS INDIVIDUELS
112 754 \$

**DONS MUNICIPAUX ET
CAMPAGNES SPÉCIALES**
11 975 \$

**DOTATION,
DONS DIFFÉRÉS, LEGS**
20 500 \$

U N P E U D ' H I S T O I R E

En 1995, avec l'appui de la population de tout l'Est-du-Québec, l'une des **plus imposantes hôtelleries au Québec** avec ses 75 lits, soit l'Hôtellerie Omer-Brazeau, voit le jour.





N O S P A R T E N A I R E S

VISITE DE MEMBRES DE L'ÉQUIPE DE L'ASSOCIATION DU CANCER DE L'EST DU QUÉBEC AU CRBM

« Nous avons eu le grand plaisir d'accueillir en mars 2025 des membres de l'équipe de l'Association du cancer de l'Est du Québec au Centre de recherche sur les biotechnologies marines (CRBM), un partenaire précieux, à l'origine de la fondation de notre centre de recherche. Une présence inspirante qui nous rappelle la force de l'engagement collectif pour améliorer la vie des personnes touchées par le cancer. »

LA FRIPERIE DE L'EST

La Friperie de l'Est, une initiative de l'Association du cancer de l'Est du Québec, a été mise sur pied en 1996.

Patrice Thibault qui occupe les fonctions de directeur général de l'organisme depuis trois ans est fier que l'entreprise d'économie sociale contribue au financement de l'Association par des opérations de récupération, de recyclage, de revalorisation et de vente de vêtements et d'articles d'usage : « Depuis sa fondation, grâce à la générosité de la population, la fidélité de sa clientèle et de son équipe d'une trentaine d'employés, la Friperie de l'Est a remis plus de **3 millions de dollars** à l'Association soit cette année un montant de **75 000 \$**, pour soutenir directement le développement et le maintien de services humains et réconfortants aux personnes touchées par le cancer. Actuellement nous raffinons la mise en marché de nos produits en ajoutant des sections de magasinage avec des zones d'aubaines. Et la vente de matelas neufs se poursuit à la Friperie qui remporte un vif succès! Et rappelons que la Friperie offre un service de ramassage pour les meubles ».

Membre de l'Association des Ressourceries du Québec, la Friperie a créé avec ses partenaires un comité régional des Friperies du Bas-Saint-Laurent. Et elle développe un partenariat avec la communauté notamment avec l'Office d'habitation Rimouski-Neigette en leur fournissant des accessoires pour la maison lors de situations d'urgence et aussi avec Synergie Bas-Saint-Laurent en mettant à leur disposition des meubles pour les étudiants.

La Friperie de l'Est préserve à sa façon l'environnement en détournant des tonnes de marchandises des sites d'enfouissement en leur offrant une seconde vie. Le Centre de tri reçoit en effet les dons permettant de traiter **500 tonnes de matériel** chaque année. La récupération, le traitement et la revalorisation des différents items reçus sont effectués par une équipe de travailleurs qui jour après jour mettent tout leur cœur afin d'offrir en vente des jouets, vêtements et autres items de qualité.



H O M M A G E A U X B É N É V O L E S

L'Association du cancer de l'Est du Québec tient à exprimer sa profonde gratitude à ses bénévoles pour leur engagement exceptionnel

En novembre dernier, l'Association du cancer de l'Est du Québec a célébré celles et ceux qui font toute la différence au quotidien en tenant son Gala annuel de reconnaissance des bénévoles. Cette soirée empreinte d'émotion a permis de mettre en lumière des personnes de cœur qui donnent généreusement de leur temps pour soutenir les gens touchés par le cancer, partout dans notre grande région. Au cours de l'événement, **20 bénévoles** ont été honorés pour leur dévouement remarquable. « Chaque année, nous prenons un moment pour dire merci à nos bénévoles, qui nous offrent un temps si précieux. Leur présence, leur écoute et leur générosité nous permettent de poursuivre notre mission et d'offrir du réconfort à celles et à ceux qui en ont besoin. Ce sont des personnes extraordinaires qui apportent une chaleur humaine inestimable à notre organisation. Lors de cette soirée, c'est à notre tour de prendre soin d'eux », souligne avec émotion **Krystine Plourde**, directrice générale de l'Association.



Frédéric Whittom
Membre Honoraire



Serge Chrétien
Membre Gouverneur

L'Association attribue le titre de membre gouverneur à une personne en reconnaissance de sa collaboration exceptionnelle au développement de son financement et/ou de son offre de services. En 2025, ce prix est allé à **Serge Chrétien**, l'initiateur de la Vague Humaine. Depuis 2010, Serge a orchestré trois Vagues humaines, chacune plus ambitieuse totalisant une somme de **120 092 \$**. Celle de 2025 a permis d'amasser un montant de **50 092 \$**, un témoignage puissant de solidarité, de cœur et d'humanité. Cette réussite est la preuve que lorsqu'une communauté se lève ensemble, rien n'est impossible.

Quant au titre de membre honoraire, il est décerné en reconnaissance de l'engagement exceptionnel d'une personne pour la cause. Les membres honoraires sont associés à la philosophie de l'Association et à l'avancement de la cause. En 2025, **Frédéric Whittom**, membre du conseil d'administration de l'Association depuis 2020 dont il est le secrétaire, s'est vu attribuer ce titre.

Depuis son arrivée comme membre du conseil d'administration, **Frédéric Whittom** s'est distingué par son implication concrète, sincère et inspirante dans le développement et l'avancement de nos opérations internes. Toujours présent pour soutenir l'équipe, offrir son expertise et prêter main-forte quand il le faut, Frédéric incarne parfaitement les valeurs de collaboration, d'entraide et de solidarité qui guident notre mission.

• E N 2 0 2 5

• 1 088 bénévoles ont donné au total

• 9 392 heures en appui à l'Association, tous secteurs confondus.

Porteur de lumière



Carmen St-Pierre
Services secteur Hôtellerie



Jean-Claude Simard
Membre solidaire



Khalil Bouguerra
Relève



Lise Gosselin
Financement



Marie Lévesque
Financement sur le territoire



Marlène Truchon
Services sur le territoire



Noëma Lévesque
Financement



Rina Bourdages
Services secteur Hôtellerie



Comité organisateur du 27^e Défi Vélo Plein Air

Comités, groupes bénévoles et projets spéciaux

Daniel Bénéteau, Pierre Blier, Hélène Gauthier, Carl Bérubé, Laurence Michaud, Pascal Charest, Barbara St-Onge, William Arsenaux, Edith Martin, Mikaël Bernier Racicot, Danielle Amyot, Bernard Bastille et Karine Blouin (absente).

NOTRE CONSEIL D'ADMINISTRATION



Daniel Bénéteau,
président



Gaétan Rousseau,
vice-président



Frédérik Whittom,
secrétaire
Bas-Saint-Laurent centre



Mathieu Côté,
Trésorier
Bas-Saint-Laurent centre



Hélène D'Amour,
administratrice
Côte-Nord



Marie-Philip Côté,
administratrice
Gaspésie



M^e Jérôme Dufour-Gallant,
administrateur
Bas-Saint-Laurent centre



Dave Dumas,
administrateur,
Bas-Saint-Laurent centre



Robert Huard,
administrateur
Gaspésie



Dr Georges Levesque,
administrateur
Bas-Saint-Laurent centre



Marie-Claude Paradis,
administratrice
Bas-Saint-Laurent ouest



Krystine Plourde
Directrice générale
(D'octobre 2024 à aujourd'hui)



RECONNAISSANCE DES ANNÉES DE SERVICE

PERSONNEL
DE L'ASSOCIATION



25
ANS

LISE BARRIAULT
Directrice des services
administratifs et financiers

Médaille du couronnement
du Roi Charles III

Daniel Bénéteau et Dr Georges Lévesque



L'Association du cancer de l'Est du Québec,
lauréate au Gala de la Chambre de
Commerce et de l'Industrie
Rimouski-Neigette



Récipiendaires de la Médaille
de l'Assemblée nationale
Daniel Bénéteau et Dr Georges Lévesque



Un prix pour
souligner les 30 ans
de l'Hôtellerie Omer-Brazeau



Félicitations!

Ces données représentent un extrait des états financiers 2025 de l'Association du cancer de l'Est du Québec (fonds de fonctionnement) et de la Résidence de l'Association du cancer de l'Est du Québec, audités par Raymond Chabot Grant Thornton.

Association du cancer de l'Est du Québec	2025	2024
FONDS DE FONCTIONNEMENT		
Produits		
Collectes de fonds		
Activités de financement	967 712 \$	826 724 \$
Campagnes de souscription et dons	1 063 738 \$	1 322 027 \$
	2 031 450 \$	2 148 751 \$
Hébergement		
Contribution des usagers	487 968 \$	514 725 \$
Subvention à l'hébergement	663 531 \$	626 349 \$
Autres	2 359 \$	755 \$
	1 153 858 \$	1 141 829 \$
Autres		
Revenus de placements	27 623 \$	34 476 \$
Divers	121 492 \$	123 018 \$
	149 115 \$	157 494 \$
	3 334 423 \$	3 448 074 \$
Charges		
Frais de campagnes et activités de financement	1 069 481 \$	961 076 \$
Frais d'administration	226 923 \$	211 068 \$
Services à la clientèle ⁽¹⁾	2 066 077 \$	2 198 661 \$
	3 362 481 \$	3 370 805 \$
Excédent (insuffisance) des produits sur les charges⁽²⁾	(28 058) \$	77 269 \$

Note (1): À ce montant, il convient d'ajouter le coût d'hébergement (charges) relié à l'immeuble (Résidence de l'Association du cancer de l'Est du Québec)

Résidence de l'Association du cancer de l'Est du Québec

Produits		
Location d'espaces non résidentiels	388 506 \$	373 564 \$
Revenus de placements	3 505 \$	7 780 \$
Contributions et autres	2 007 \$	1 661 \$
Amortissement des apports reportés afférents aux immobilisations corporelles	145 721 \$	143 260 \$
	539 739 \$	526 265 \$
Charges		
Coûts d'entretien de l'immeuble	272 357 \$	243 455 \$
Services professionnels et autres	12 640 \$	11 875 \$
Intérêts sur la dette à long terme	14 804 \$	16 763 \$
Amortissement des immobilisations corporelles	222 364 \$	216 428 \$
	522 165 \$	488 521 \$
Recouvrement d'assurances		
Excédent (insuffisance) des produits sur les charges⁽²⁾	17 574 \$	37 744 \$

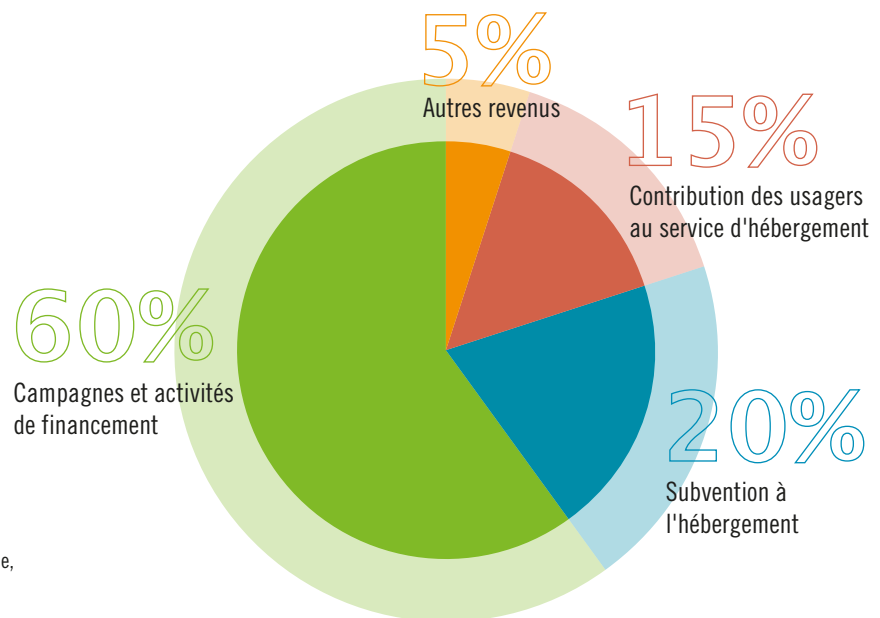
La Résidence administre un immeuble (Hôtellerie Omer-Brazeau) qu'elle loue à l'Association du cancer de l'Est du Québec.

Note (2): Ces données excluent la variation de la juste valeur des placements.

R É P A R T I T I O N D E S S O U R C E S D E R E V E N U S D E 2 0 2 5

Association du cancer de l'Est du Québec (fonds de fonctionnement)⁽¹⁾ et Résidence de l'Association du cancer de l'Est du Québec

3 300 583 \$

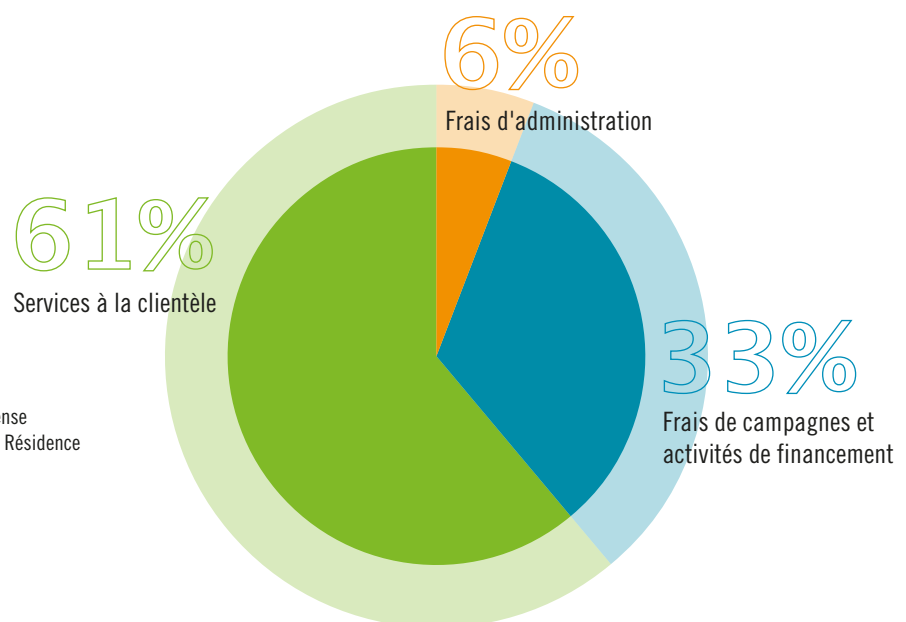


Note ⁽¹⁾ :
Pour la Résidence, les revenus de location de l'immeuble, l'amortissement des subventions, les dons reçus pour l'acquisitions des immobilisations et autres dons n'ont pas été pris en compte.

R É P A R T I T I O N D E S D É P E N S E S E T I N V E S T I S S E M E N T S D E 2 0 2 5

Association du cancer de l'Est du Québec (fonds de fonctionnement)⁽²⁾ et Résidence de l'Association du cancer de l'Est du Québec.⁽³⁾

3 289 823 \$

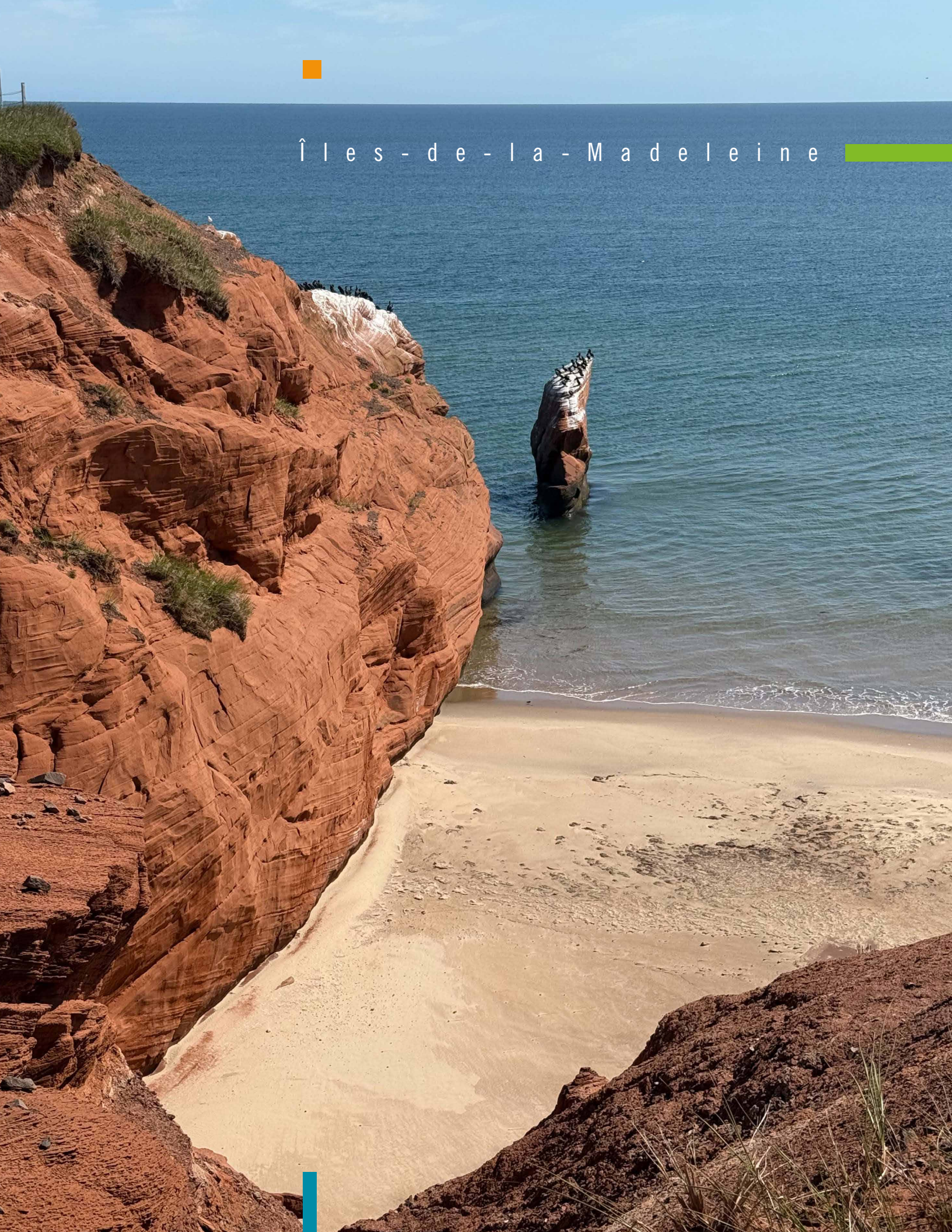


Note ⁽²⁾ :
Pour l'Association, le pourcentage indiqué exclut la dépense de location de l'immeuble, les contributions versées à la Résidence pour l'acquisition d'immobilisations et autres dons.

Note ⁽³⁾ :
Pour la Résidence, le pourcentage indiqué tient compte de l'amortissement des subventions et dons reçus pour l'acquisition des immobilisations.



Îles - de - la - Madeleine





S O L I D A I R E D E V O T R E M I E U X - Ê T R E



■ Photo de la couverture :

Vague humaine

■ Crédit photos :

Annie Soucy
CRBM
Écho Dimanche, Pierre Michaud
Félicia Fournier
Hélène Sylvestre
Iften Redjah
Institut maritime - IMQ
Janie Malenfant
Jonathan Dufresne
Suzie Brisson
Tourisme Côte-Nord
Vague humaine



L A V A G U E H U M A I N E

« Avant de faire le bilan de cette vague d'amour exceptionnelle, permettez-moi de remercier d'abord tous les précieux bénévoles, les artistes talentueux et les nombreux partenaires commerciaux. Merci à ma famille qui embarque dans mes projets un peu fous, je vous aime ! Et bien sûr, un merci très spécial à toute la population d'ici et d'ailleurs. Un événement de ce genre aurait été impossible sans l'apport essentiel de la Ville de Sainte-Anne-des-Monts et de son maire Simon Deschenes qui a embrassé la cause dès le départ. Il a été un facilitateur pour l'organisation et un collaborateur de grande valeur.

Rêve devenu réalité

Quelques heures avant son décès, ma mère qui n'a pas pu vivre la première vague, m'a confié avoir un dernier rêve. Elle m'a soufflé à l'oreille qu'elle aimerait qu'on se rappelle la vague pour toujours. 15 ans plus tard, sans le savoir, Simon a réalisé son souhait. Dorénavant, vous pourrez emprunter la nouvelle rue de la Vague humaine. Ma mère, mais aussi la mère de la vague humaine m'a toujours dit... Serge va toujours au bout de tes rêves ! Alors tu vois maman, je t'ai écouté.

Je terminerai en pensant à mon père qui, avec son sourire, voyait toujours un ciel bleu !
Mes amis, allez au bout de vos rêves, amusez-vous, avec un ciel bleu dans votre cœur ».

Serge Chrétien